



Kanta-Hämeen tilanne- ja kehityskuva.

Jukka Lidman
Hämeen liitto
24.1.2025





Kanta-Hämeen tilannekuva

4 teemaa, 20 kehityssuuntaa

Väestönkehitys

Väestömäärän kehitys
Maan sisäinen muuttoliike
Maahanmuutto
Syntyvyys
Väestön ikääntyminen

Elinkeinoelämä

Tuottavuus ja arvonlisäys
Teollisuuden merkitys
TKI-panostukset
Osaaminen
Työvoimapula

Hyvinvointi

Sairastavuus
Hyvinvointi
Nuorten hyvinvointi
Rakennetyöttömyys
Vieraskieliset

Elinympäristö

Ilmastonmuutoksen hillintä
Luonnon monimuotoisuus
Pendelöinti
Asuminen
Asutuksen keskittyminen



Väestönkehitys

- Työpaikkojen määrän kasvu ei enää yksinään riitä maakunnan väestömäärän lisäämiseen
- Nuorten muuttoliike suuriin yliopistokaupunkeihin on Kanta-Hämeen muuttotappion keskeinen selittäjä
- Maahanmuuton merkitys kasvaa vuosi vuodelta suuremmaksi
- Syntyvyyden romahdus näkyy väestöpyramidissa vielä vuosikymmenten päästä
- Väestön ikääntyminen koettelee erityisesti maaseutualueita



Työpaikkojen määrän kasvu ei enää yksinään riitä maakunnan väestömäärän lisäämiseen

Nykytila: Kanta-Hämeen väestönkehitys on ollut tiiviisti sidoksissa talouskehitykseen. Erityisesti 2000-luvun alussa työpaikkojen kasvun seurauksena väestö kasvoi runsaasti. Finanssikriisin jälkeinen teollisuuden työpaikkojen väheneminen sekä 2010-luvulla alkanut syntyvyyden lasku ovat tehneet maahanmuutosta merkittävimmän väestönkasvun tekijän.

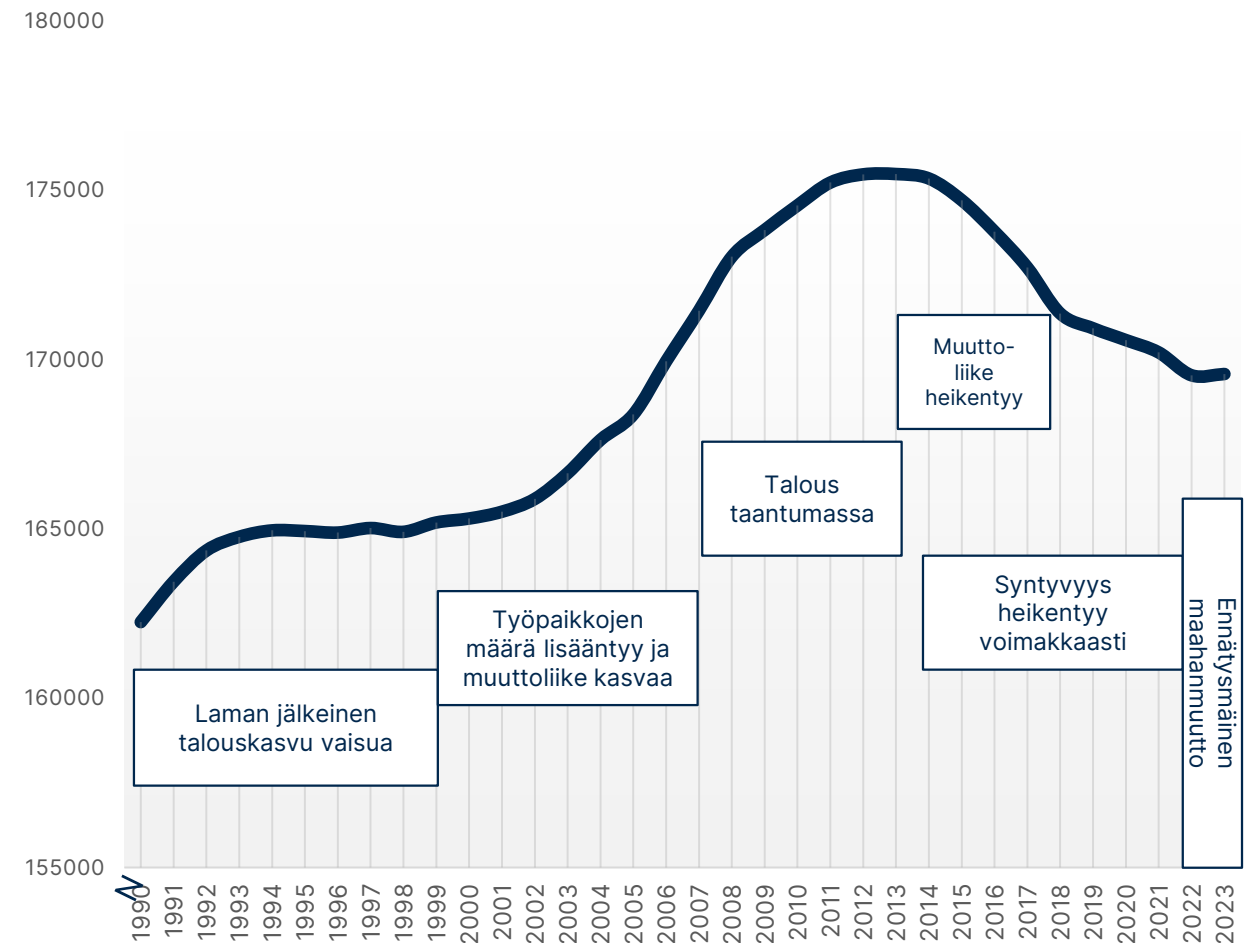
Tilastokeskuksen vuoden 2024 väestöennuste ennakoii Kanta-Hämeelle lievää väestön vähenemistä lähitulevaisuudessa, mutta kehitys näyttää aiempia ennusteita huomattavasti maltillisemmalta. Väestönkehityksen keskeisenä edellytyksenä nähdään voimakas maahanmuutto, joka kohdistuu erityisesti työikäiseen väestöön. Tämän ansiosta työvoiman määrän arvioidaan vähenevän selvästi vähemmän kuin aiemmissa arvioissa on ennakoitu.

Seutukuntien tilanne: Maakunnan sisällä on eroja väestönkehityksessä, sillä Forssan seudulla väestönkehitys on ollut pitkään laskeva, Riihimäen seudun väestömäärä on lievässä laskussa, ja Hämeenlinnan seudun väestömäärä on pysynyt melko tasaisena.

Lähiaikojen näkymät: Lyhyellä aikavälillä väestömäärän kehitys jatkuu samansuuntaisesti kuin edellisinä vuosina. Luonnollinen väestönkasvu pysyy negatiivisena, mutta maahanmuutto toimii merkittävänä tasapainottavana tekijänä.

Pitkällä aikavälillä väestönkehitys tulee olemaan entistä riippuvaisempaa maahanmuutosta, josta muodostuu keskeinen muutostekijä alueen väestörakenteen kehityksessä.

Kanta-Hämeen väkiluvun kehitys vuosina 1990-2023





Nuorten muuttoliike suuriin yliopistokaupunkeihin on Kanta-Hämeen muuttotappion keskeinen selittäjä

Nykytila: Kanta-Hämeen osalta maan sisäinen muuttoliike on ollut yleisesti negatiivinen 2010-luvulta lähtien. Maakunnasta muuttaa pois enemmän ihmisiä kuin maakuntaan muuttaa. Suurimpana muuttotappion syynä on nuorten poismuutto: merkittävä osa 18–22-vuotiaista lähtee maakunnasta, pääosin suuriin yliopistokaupunkeihin.

Vaikka yli 25-vuotiaiden kohdalla muuttoliike on yleensä nettomuuttoposiitiivinen, nuorten poismuutto aiheuttaa kokonaisuudessaan huomattavaa nettomuuttotappiota. Tämän taustalla ovat ennen kaikkea koulutuspoliittiset syyt, pääosin yliopistojen sijainti maakunnan ulkopuolella.

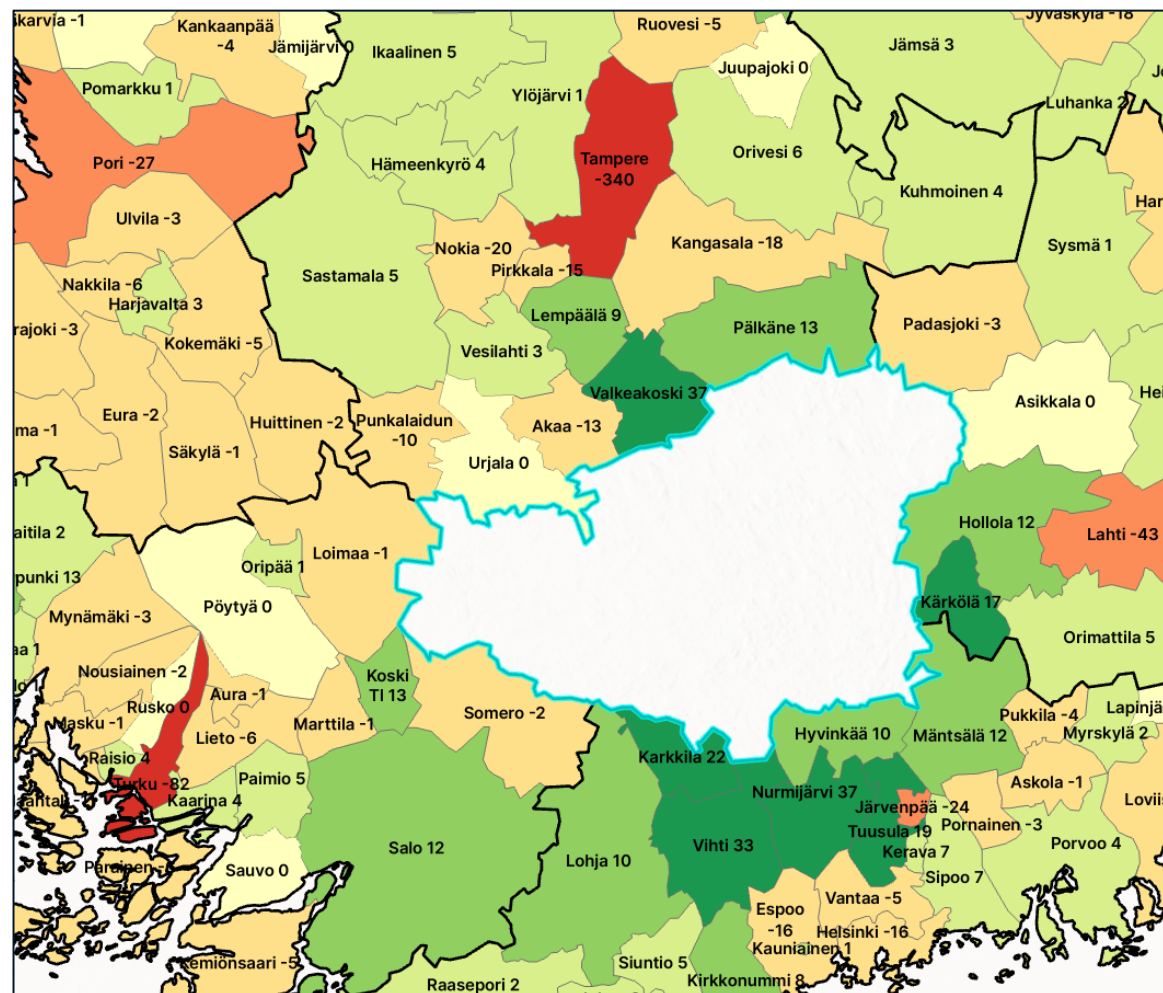
Yleisesti Kanta-Hämeestä lähtevä ja sinne tuleva muuttoliike keskittyy lähialueille, ja sijainti pääradan varrella lisää väestönkasvun mahdollisuuksia. Kolmannes muuttajista liikkuu maakunnan sisällä kunnasta toiseen. Maakunnan ulkopuolisesta tulomuutosta lähes puolet tulee Uudeltamaalta ja alle 20 % Pirkanmaalta.

Seutukuntien tilanne: Nuorten muuttoliike on nettomuuttotappiollinen kaikissa Kanta-Hämeen kunnissa. Työikäisten nettomuutto Kanta-Hämeeseen on hyvä. Erityisesti Hämeenlinnan seudulla tilanne on myönteinen, mutta Forssan seudulla on usein lievää nettotappiota työikäisten osalta.

Lähiaikojen näkymät ja muutostekijät: Taluskehityksen merkitys muuttoliikkeeseen on Kanta-Hämeelle keskeinen. Talouden haasteet näkyvät todennäköisesti lähiaikoina tulomuuton heikkenemisenä ja lähtömuuton lisääntymisenä.

Pidemmillä aikavälillä muuttoliikkeeseen vaikuttaa taluskehityksen lisäksi myös pendelöinnin mahdollisuudet ja koulutuspoliittiset ratkaisut.

Nettomuutto Kanta-Hämeeseen kunnittain vuonna 2023





Maahanmuuton merkitys kasvaa vuosi vuodelta suuremmaksi

Nykytila: Maahanmuutto on tällä hetkellä ainoa tekijä, joka mahdollistaa Kanta-Hämeen väestönkasvun. Jatkossa maahanmuuton merkitys korostuu erityisesti työllistyvän väestön osalta, jotta luonnollisen väestönkehityksen aiheuttama väestötappio voidaan kompensoida ja taloudellinen kestävyys turvata.

Vuonna 2023 maahanmuutto ylsi ennätyslukemiin kaikissa Manner-Suomen maakunnissa. Ilman maahanmuuttoa väestömäärä olisi kasvanut ainoastaan Uudellamaalla ja Pirkanmaalla.

Kanta-Hämeeseen muuttaneista merkittävä osuus vuonna 2023 tuli Ukrainasta, noin 40 %. Myös Sri Lankasta muuttaneiden määrä kasvoi merkittävästi samana vuonna, ja heidän osuutensa oli 11 % kaikista muuttajista.

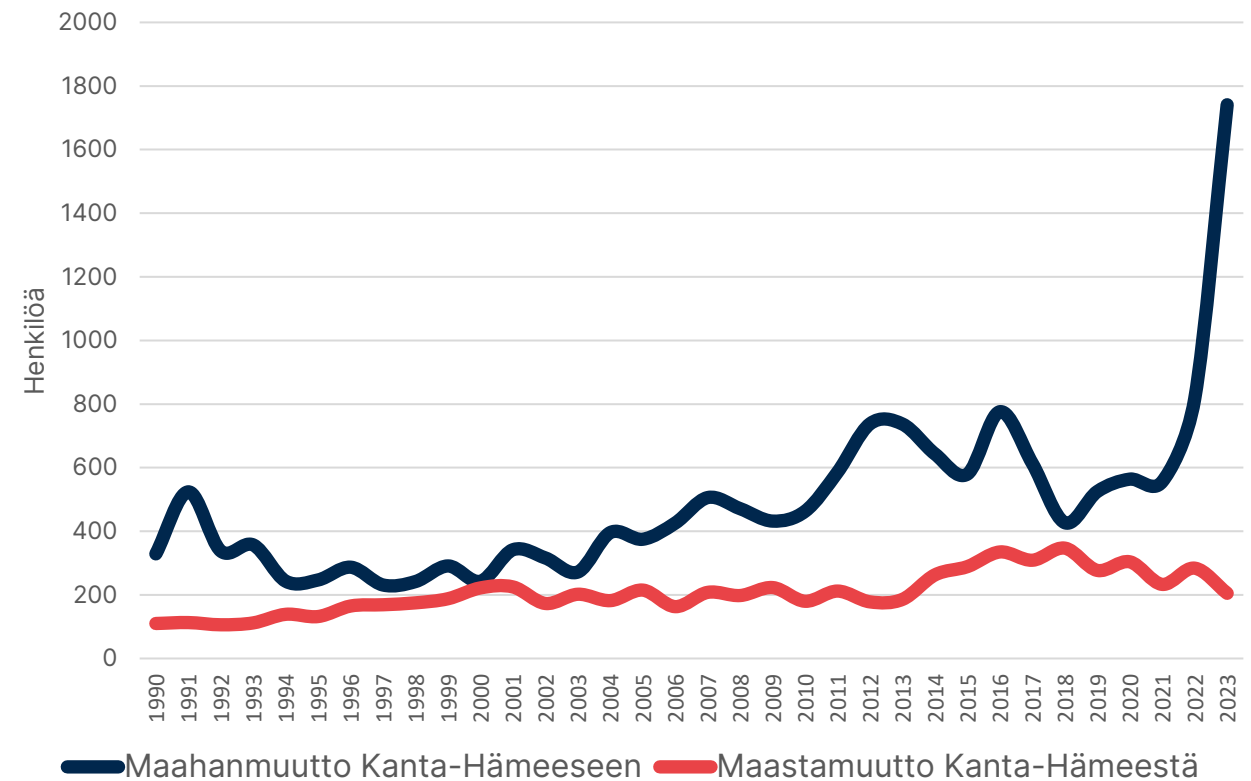
Seutukuntien tilanne: Maahanmuutto keskittyy kaupunkialueille. Runsasta maahanmuuttoa kohdistui niin Forssaan, Hämeenlinnaan ja Riihimäelle. Maaseutumaisissa kunnissa maahanmuuton määrät jäävät osin vähäisiksi.

Lähiaikojen näkymät: Lähivuosina maahanmuuton määrä pysyy melko samankaltaisena. Ukrainalaisten muuttovirta kuitenkin vähenee ajan myötä maan tilanteen vakautuessa.

Muuttopotentiaalia lisää maakunnan oppilaitosten kansainväliset opinto-ohjelmat.

Pidemmillä aikavälillä keskeinen kysymys on, jatkuuko muuttoliike samansuuntaisena myös Kanta-Hämeeseen, vai keskittyykö suurin muuttoliike suurin kaupunkeihin.

Maahanmuutto ja maastamuutto Kanta-Hämeessä 1990-2023





Syntyvyyden romahdus näkyy väestöpyramidissa vielä vuosikymmenten päästä

Nykytila: Syntyneiden määrä on jyrkässä laskussa myös Kanta-Hämeessä. Samalla kuolleisuus on pysynyt korkealla. Luonnollinen väestönkehitys on vahvasti negatiivinen.

Syntyvyyden lasku vaikuttaa pitkäkestoisesti, sillä vähenevä lasten määrä näkyy tulevana vuosikymmeninä pienempinä koululuokkina ja lopulta myös työmarkkinoille tulevien määrässä. Vuoden 2012 jälkeen Kanta-Hämeen syntyvyys ja kuolleisuus ovat erkaantuneet selvästi toisistaan.

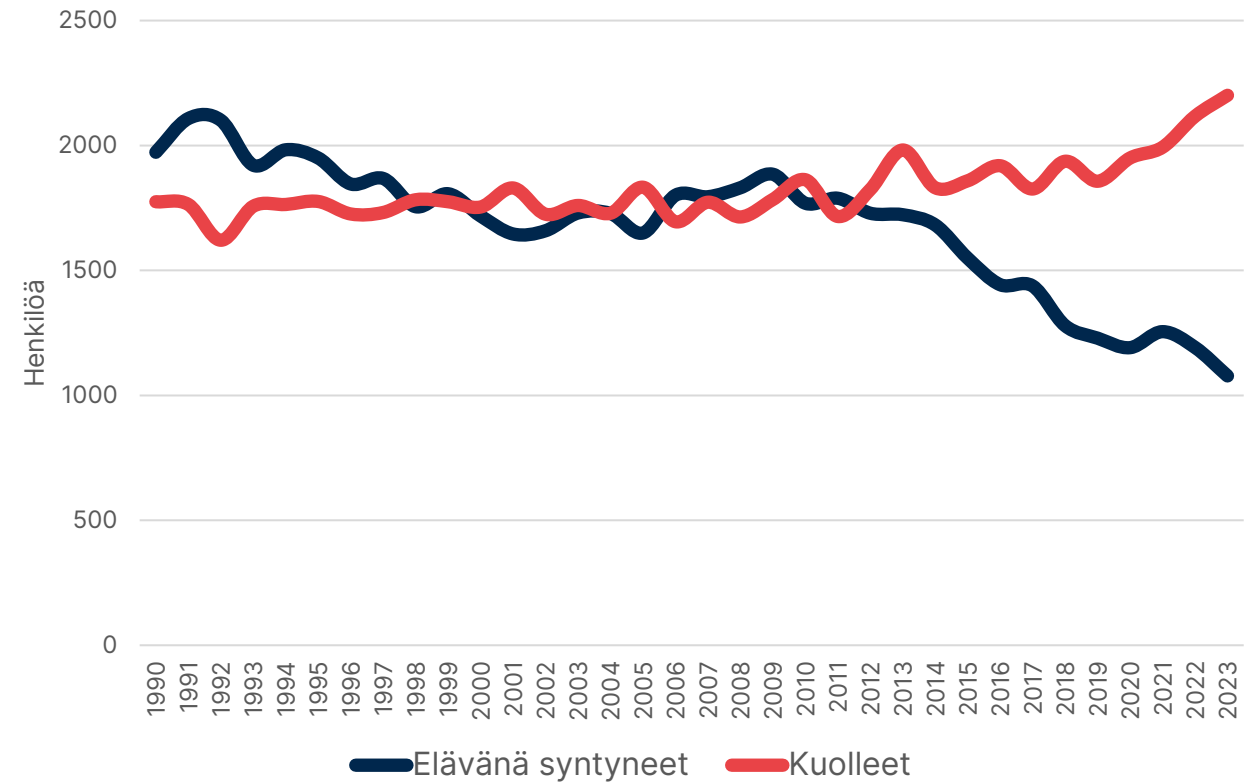
Vuonna 2023 luonnollinen väestönkehitys oli positiivinen vain Uudellamaalla. Kanta-Hämeen kokonaishedelmällisyysluku 1,3 oli alhaisin historiassa – kymmenen vuotta aiemmin luku oli 1,8.

Seutukuntien tilanne: Syntyneiden määrä on romahtanut kaikissa seutukunnissa. Forssan seudulla kuolleiden määrä oli vuonna 2023 kolminkertainen syntyneisiin verrattuna. Hämeenlinnan ja Riihimäen seuduilla kuolleita oli runsaat kaksi kertaa enemmän kuin syntyneitä.

Forssan seudulla luonnollisen väestönkehityksen vähenemä vastasi yli prosenttia alueen väestöstä.

Lähiaikojen näkymät ja muutostekijät: Syntyvyys tulee pysymään erittäin alhaisena, mikä vaikuttaa muun muassa koulujen oppilasmääriin ja koululuokkien kokoon tulevana vuosina. Maahanmuutolla on melko pieni vaikutus syntyvyyteen.

Syntyneet ja kuolleet Kanta-Hämeessä 1990-2023





Väestön ikääntyminen koettelee erityisesti maaseutualueita

Nykytila: Kanta-Hämeen väestön keski-ikä on 46 vuotta. Luku on noussut merkittävästi, sillä vuonna 2000 keski-ikä oli 41 vuotta. Keski-ikä nousee maakunnassa nopeammin kuin valtakunnallisesti.

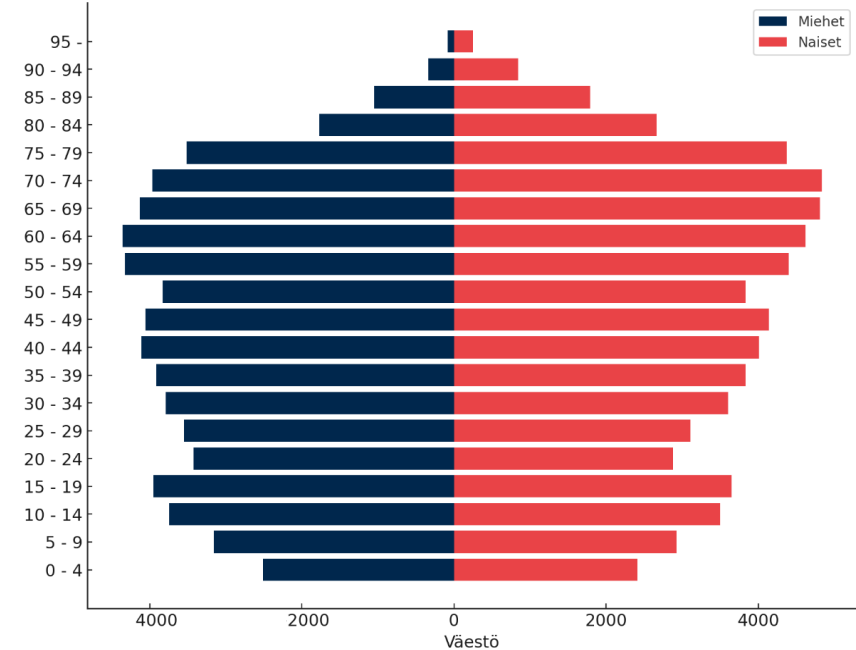
Suurten ikäluokkien määrän lisäksi keski-ikänsä nousua selittää etenkin syntyvyyden väheneminen, joka näkyy koko maassa. Kanta-Hämeessä nuorten poismuutto korostaa tätä ilmiötä, mikä heijastuu väestöpyramidin rakenteeseen. Kaupunkialueilla keski-ikä on hieman matalampi (45 vuotta), kun taas maaseutualueilla se on 48 vuotta.

Seutukuntien tilanne: Keski-ikä korkein Forssan seudulla, 49 vuotta. Hämeenlinnan seudulla luku on 46 ja Riihimäen seudulla 45.

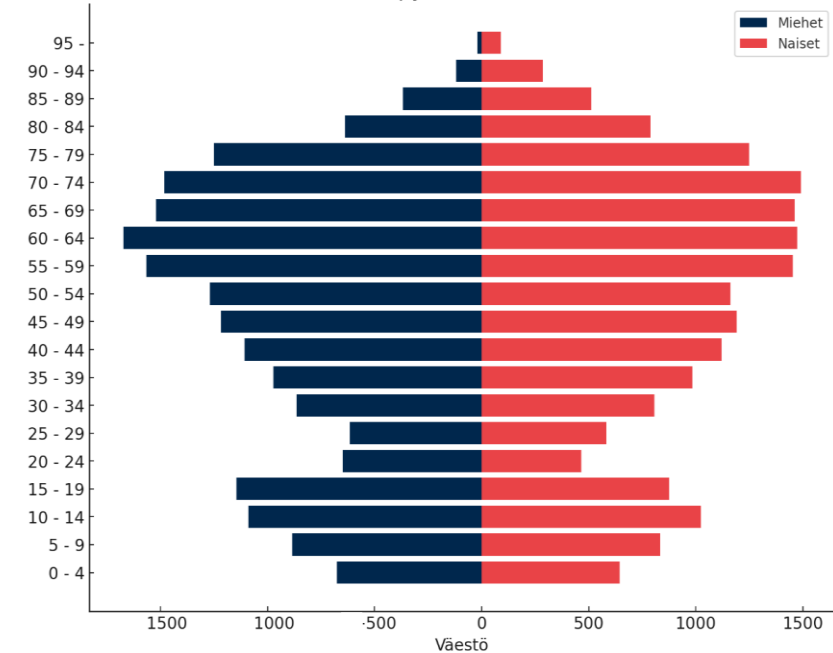
Lähiaikojen näkymät ja muutostekijät: Polarisaatio kaupunki- ja maaseutualueiden välillä voimistuu väestön vähentyessä maaseutualueilta. Väestön keski-ikänsä nousua erityisesti maaseutualueilla lisää nuorten poismuutto.

Muutostekijänä on työikäisen väestön muuttoliikkeen vahvistuminen Kanta-Hämeeseen niin rajojen sisältä kuin rajojen ulkopuolelta. Muuttoliikkeen arvioidaan painottuvan erityisesti työikäiseen väestöön.

Kanta-Hämeen väestöpyramidi (2023) - Kaupunkialueet



Kanta-Hämeen väestöpyramidi (2023) - Maaseutualueet





Kestävä elinvoima ja investoinnit

- Kanta-Häme jää arvonlisäyksessä ja liikevaihdossa jälkeen, sillä maakunnasta puuttuu korkean tuottavuuden toimialat
- Teollisuus tuottaa yhä merkittävää arvonlisäystä, vaikka toimiala muuttuu
- Toimialarakenne rajoittaa Hämeen TKI-panostusten kasvua
- Koulutustaso jää hieman valtakunnan keskiarvosta – taustalla toimialarakenne
- Työvoimapula keskittyy muutamille aloille ja heijastaa talouden kehitystä



Kanta-Häme jää arvonlisäyksessä ja liikevaihdossa jälkeen, sillä maakunnasta puuttuu korkean tuottavuuden toimialat

Nykytila: Kanta-Hämeessä useiden keskeisten toimialojen liikevaihto per työntekijä on maakuntien heikoimpia. Myös arvonlisäys on melko vaisua, sillä Kanta-Hämeen bruttokansantuote on valtakunnan tasoa alempi.

Alhaisempaa tasoa selittävät erityisesti vahvan teollisen toimialarakenteen rinnalla korkean tuottavuuden toimialojen puuttuminen sekä suuryritysten ja investointien vähäisyys. Isoissa talousaluissa ja vahvojen toimialojen keskittymissä liikevaihto per työntekijä on yleisesti korkea. Lisäksi rannikkoseutujen sijaintiedut ja luonnonvarojen hyödyntäminen vaikuttavat liikevaihdon määrään merkittävästi.

Suomen tuottavuuskehitys on ollut hidasta viimeisten 15 vuoden aikana, ja tämä näkyy myös Kanta-Hämeessä. Tehdyt työtunnit asukasta kohden ovat pysyneet paikallaan ja jopa laskeneet 2000-luvun alun tasosta.

Seutukuntien tilanne: Terästeollisuuden merkitys nostaa Hämeenlinnan teollisuuden liikevaihtoa muuta maakuntaa korkeammalle. Forssan seudulla yritysten keskikoko on pienempi, ja myös liikevaihto per työntekijä jää pienemmäksi.

Lähiaikojen näkymät: Nykyinen toimialarakenne ja TKI-panostusten taso viittaavat siihen, että kasvu on haasteellista. Korkean tuottavuuden toimialojen ja investointien puute rajoittaa merkittäviä muutoksia talouden kehityksessä.

Alustava positiivinen signaali on se, että Tilastokeskuksen ennakkotietojen mukaan Kanta-Hämeen BKT per henkilö kasvoi merkittävästi vuonna 2023. Kasvu on ollut voimakasta erityisesti jalostuksen osalta.

Yritysten liikevaihto (1000 €) per työntekijä vuonna 2022 keskeisten toimialojen osalta

	Koko maa	Hämeenlinnan seutu	Riihimäen seutu	Forssan seutu
Yhteensä	364,2	296,6	285,2	232,6
Teollisuus	612,2	529,0	377,7	247,5
Tukku- ja vähittäiskauppa	686,0	425,6	398,8	490,8
Rakentaminen	282,6	202,3	212,2	250,6
Ammatillinen, tieteellinen ja tekninen toiminta	168,9	152,4	203,7	152,3
Kuljetus ja varastointi	248,2	145,7	168,3	130,4
Terveys- ja sosiaalipalvelut	107,2	97,2	93,8	94,2

Teollisuus tuottaa yhä merkittävää arvonlisäystä, vaikka toimiala muuttuu

Nykytila: Kanta-Hämeessä teollisuus työllistää 17 % maakunnassa työskentelevistä. Osuus on huomattavasti enemmän kuin koko maassa keskimäärin (13 %). Forssan seudulla teollisuuden osuus on erityisen merkittävä, 23 %.

Teollisuuden osuus maakunnan yritysten liikevaihdosta on yli 40 %, mikä on korkeampi kuin valtakunnallinen keskiarvo 34 %. Teollisuus on ollut keskeisessä roolissa Kanta-Hämeen arvonlisäyksen kannalta. Viimeisten 15 vuoden aikana teollisuuden työpaikat ovat vähentyneet 22 %. Samalla sosiaali- ja terveystalouden työpaikkojen määrä on kasvanut 11 %, ja ala on noussut suurimmaksi työllistäjäksi.

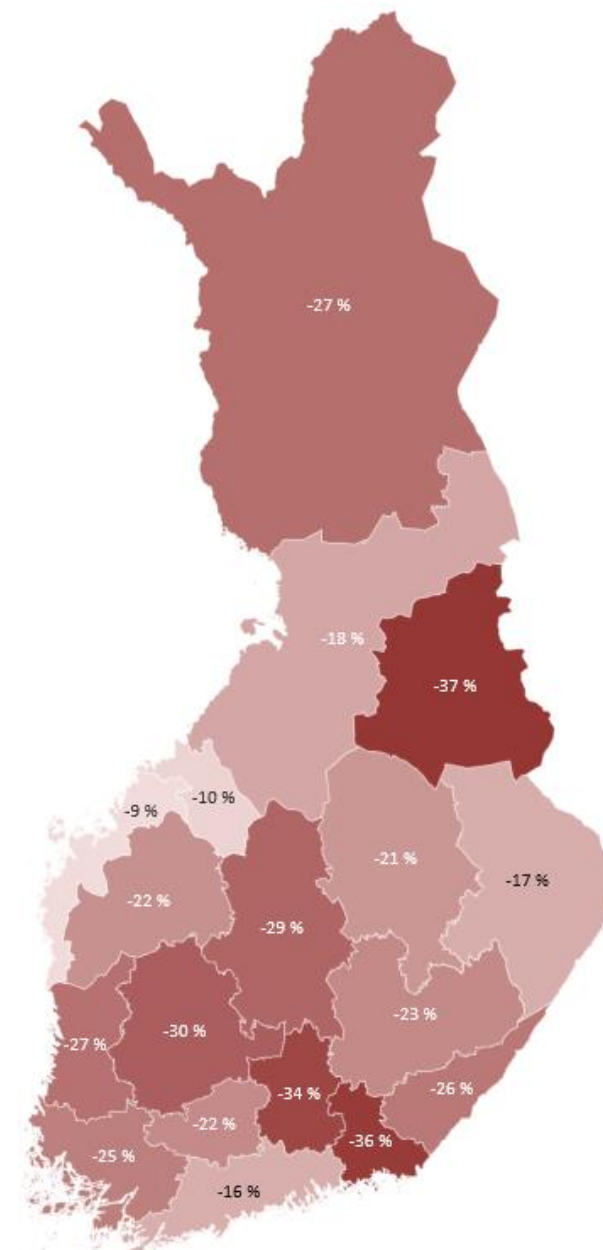
Investointien ja rahoituksen jakautuminen eri toimialoille on tärkeää maakunnan talouden kehitykselle. Tämä tukee erityisesti pk-yritysten kasvua ja luo edellytyksiä uusien innovaatioiden syntymiselle, jotka vahvistavat talouden monipuolisuutta.

Seutukuntien tilanne: Hämeenlinnan seudulla metallien jalostus on merkittävä toimiala, kun taas Forssan seudulla korostuvat elintarvikkeiden ja metallituotteiden valmistus. Puolustusteollisuuden merkitys on kasvanut kaikissa seutukunnissa.

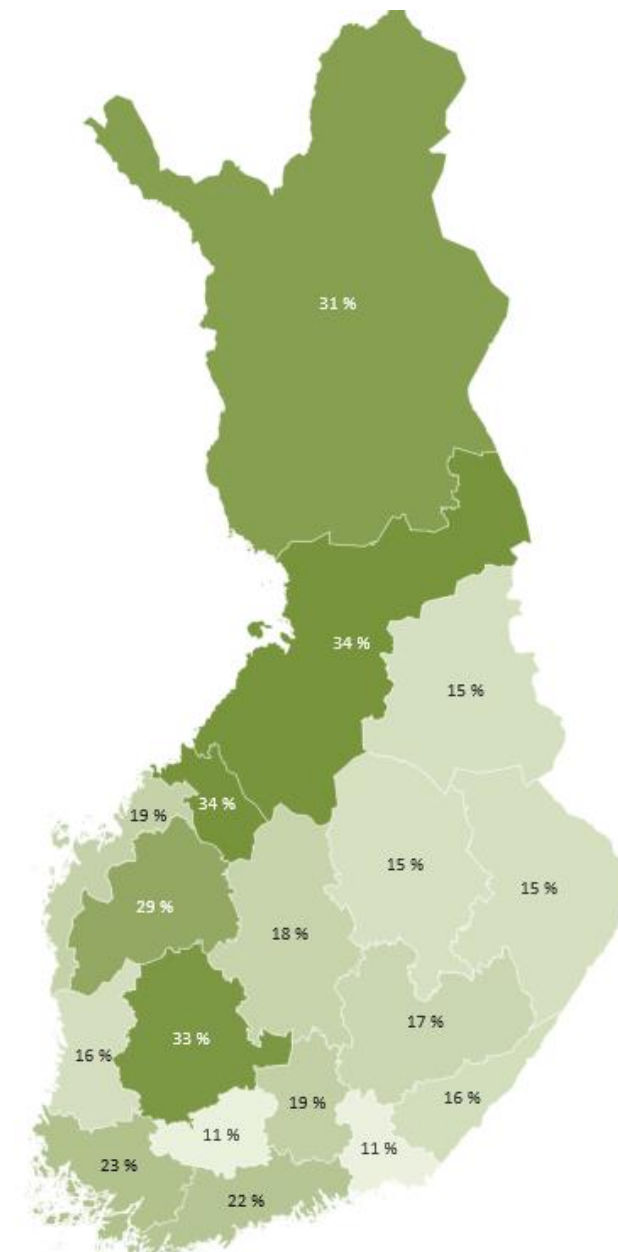
Lähiaikojen näkymät: Teollisuuden osuuden pienentyminen heijastuu merkittävästi maakunnan arvonlisäykseen. Haasteena on säilyttää teollisuuden kilpailukyky ja tuottavuus samalla kun kehitetään uusia kasvualoja, jotka voivat vahvistaa ja monipuolistaa maakunnan taloudellista perustaa. Yleinen turvallisuustilanne ja huoltovarmuuden kehittäminen luovat potentiaalia alan yrityksille.

Viennin maltillinen osuus (2,3 % Suomen kokonaisviennistä) korostaa kansainvälistymisen entistä suurempaa merkitystä myös teollisuuden osalta.

Teollisuuden työpaikkojen muutos
15 vuodessa



Soten työpaikkojen muutos
15 vuodessa





Toimialarakenne rajoittaa Hämeen TKI-panostusten kasvua

Nykytila: Kanta-Hämeessä yrityssektorin panostukset tutkimus-, kehittämis- ja innovaatio (TKI) -toimintaan ovat suhteellisen pienet, ja julkisen sektorin merkitys on huomattava. Maakunnan toimialarakenne vaikuttaa tähän, sillä Kanta-Hämeessä on suhteellisen vähän toimialoja, joissa on tyypillisesti korkeat TKI-panostukset, esimerkkinä elektroniikkateollisuus. Kanta-Hämeen TKI-toiminnan tasoon vaikuttaa myös oman yliopistokeskuksen puute.

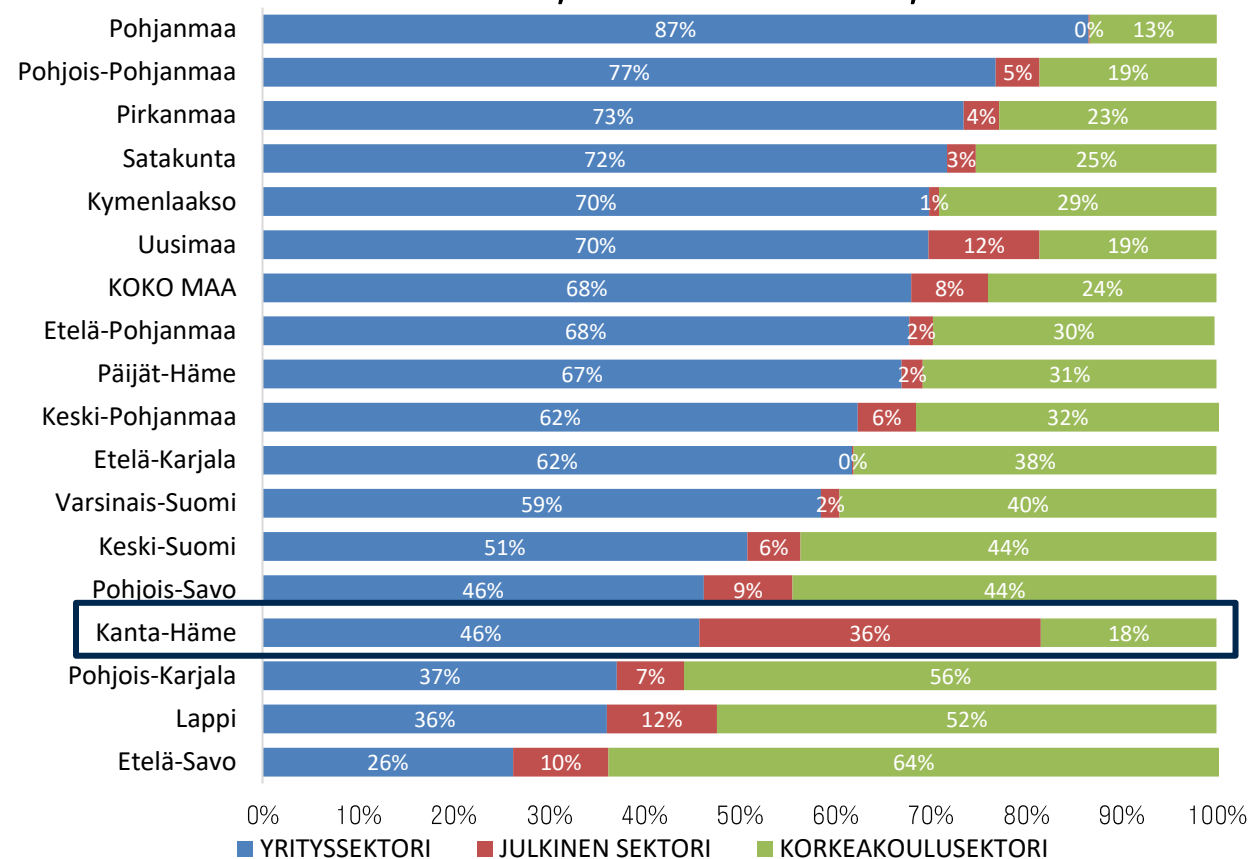
Vuonna 2022 Kanta-Hämeen TKI-menot olivat 73,8 miljoonaa euroa, mikä vastaa hieman yli prosenttia maakunnan bruttokansantuotteesta. Koko maan TKI-menot olivat lähes 3 % BKT:sta, ja kansallisesti TKI-toimintaan panostettiin noin 8 miljardia euroa.

Seutukuntien tilanne: Forssan seudulla julkisen sektorin TKI-panostukset erityisesti Luonnonvarakeskuksen tutkimustoimintaan ovat merkittäviä. Hämeenlinnan ja erityisesti Riihimäen seuduilla TKI-panostukset jäävät kuitenkin matalalle tasolle sekä yritysten että julkisen sektorin osalta.

Lähiaikojen näkymät: Toimialarakenteesta johtuen merkittäviä muutoksia TKI-panostuksiin ei ole odotettavissa lähitulevaisuudessa. Haasteena on houkuttaa korkean TKI-intensiivisyyden aloja maakuntaan ja vahvistaa nykyisiä toimialoja TKI-toiminnan näkökulmasta.

HAMK on kehittänyt merkittävästi toimintaansa yritysryhteyden ja rahoituksen hakemisessa yhteistyössä yritysten kanssa, mutta vie aikansa ennen kuin tulokset alkavat näkyä esimerkiksi maakunnan TKI-panostuksissa ja yrityssektorin innovaatioaktiivisuudessa. Lisäksi kansainväliset kumppanuudet tarjoavat potentiaalia kehitykselle.

Maakuntien t&k -panostukset sektorin mukaan vuonna 2022, suhteellinen osuus, %





Koulutustaso jää hieman valtakunnan keskiarvosta – taustalla toimialarakenne

Nykytila: Kanta-Hämeen koulutustaso on hieman valtakunnan keskiarvoa matalampi. Tämä johtuu osittain maakunnan elinkeinorakenteesta ja osittain Uudenmaan ja Pirkanmaan osaamiskeskittymistä, jotka houkuttelevat korkeasti koulutettua väestöä. Erityisesti Uudenmaan korkeasti koulutettu väestö nostaa huomattavasti valtakunnan keskiarvoa, joten useat maakunnat jäävät keskiarvon alapuolelle.

Korkea-asteen suorittaneita yli 15-vuotiaista on Kanta-Hämeessä 30 %, kun koko maassa vastaava osuus on 34 %. Kanta-Hämeen lukuun vaikuttaa oman yliopistokeskuksen puuttuminen.

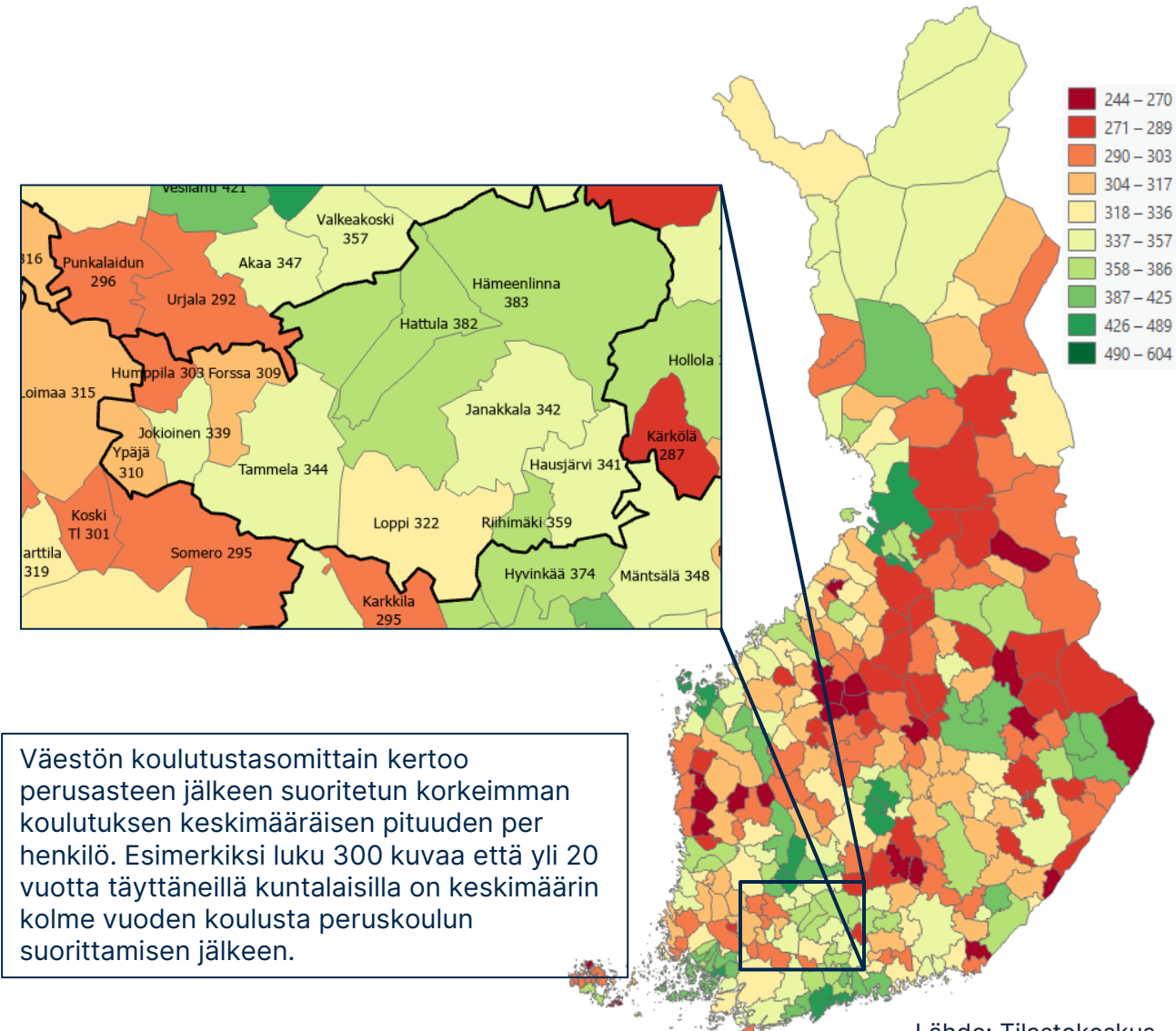
Väestörakenteella on merkittävä vaikutus kuntien keskimääräiseen koulutustasoon. Vanhemmissa ikäryhmissä koulutustaso on alhaisempi, mikä osaltaan laskee keskiarvoa erityisesti kunnissa, joissa väestön keski-ikä on korkea.

Seutukuntien tilanne: Koulutetuin väestö keskittyy pääradan varteen Hämeenlinnan ja Riihimäen seuduille. Lounais-Hämeessä koulutustaso on matalampi, mikä johtuu osaltaan teollisuuspainotteisesta elinkeinorakenteesta.

Lähiaikojen näkymät ja muutostekijät: Koulutetuin ikäryhmä on tällä hetkellä 40–49-vuotiaat, mutta he ovat vaarassa jäädä Suomen koulutetuimmaksi ikäluokaksi, mikäli nuorten ikäluokkien koulutustaso ei nouse. Nuoret ikäluokat eivät enää koulutaudu yhtä paljon kuin 1970-luvulla syntyneet. Syy on osin koulutuspoliittinen.

Korkeakoulutettujen työpaikkojen keskittyminen Uudellemaalle ja Pirkanmaalle haastaa jatkossa työvoiman saatavuuden Kanta-Hämeessä. Maakunnan erikoistuminen voi keskittyä enemmän teollisuuden alalle.

Väestön koulutustasomittain 20 vuotta täyttäneelle väestölle





Työvoimapula keskittyy muutamille aloille ja heijastaa talouden kehitystä

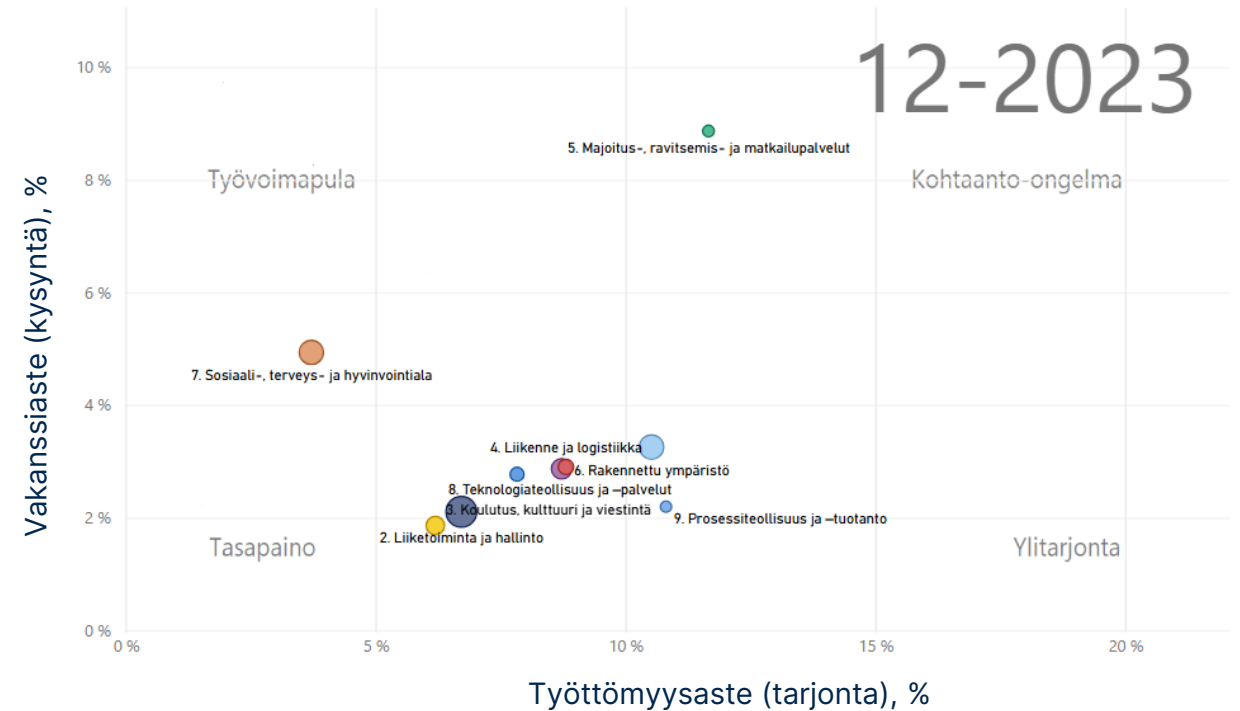
Yleiskuva: Työvoiman saatavuusongelmat korreloivat vahvasti talouden kehityksen kanssa. Viime vuosina työvoimapula on lieventynyt merkittävästi talouden heikentymisen seurauksena. Tämä on puolestaan vähentänyt työvoiman kysyntää monilla aloilla. Tällä hetkellä työmarkkinoilla on merkittävää työvoiman ylitarjontaa.

Keskeisimmät työvoimapulan haasteet keskittyvät erityisesti sosiaali- ja terveysalalle, majoitus-, ravitsemis- ja matkailualalle sekä tiettyihin yksittäisiin ammatteihin, joissa työvoiman saatavuusongelmat ovat rakenteellisia ja pitkäaikaisia.

Kanta-Hämeen työvoimatilanne on perinteisesti seurannut valtakunnallista kehitystä. Tämä johtuu osittain maakunnan sijainnista, joka on mahdollistanut työvoiman sujuvan liikkuvuuden Uusimaa – Kanta-Häme – Pirkanmaa-akselilla. Strateginen sijainti suurten talousalueiden välissä on kytkenyt Kanta-Hämeen osaksi näiden alueiden työmarkkinoita. Tämä yhteys on luonut mahdollisuuksia, mutta myös riippuvuuksia, erityisesti työvoiman kysynnän vaihteluihin.

Lähiaikojen näkymät: Työvoimapulan ja saatavuuden kehitys riippuu tiiviisti talouden yleisestä suunnasta. Talouskasvu voi nopeasti pahentaa työvoimapulaa, erityisesti jo nyt siitä kärsivillä aloilla, kun taas talouden heikkeneminen voi hetkellisesti helpottaa työvoiman saatavuutta.

Työvoiman saatavuus ja kohtaanto Kanta-Hämeessä





Hyvinvoiva väestö ja yhteisöt

- Kanta-Häme on monella mittarilla perusterve maakunta
- Hyvinvoinnin osalta maakunnan sisällä suuria sisäisiä vaihteluita, mutta kärjekkäimmät erot tasaantuneet
- Nuorten koettu hyvinvointi on heikentynyt
- Merkittävä osuus työttömistä on rakennetyöttömiä
- Kotoutumisen tarpeet kasvavat vieraskielisen väestön lisääntyessä

Kanta-Häme on perusterve maakunta

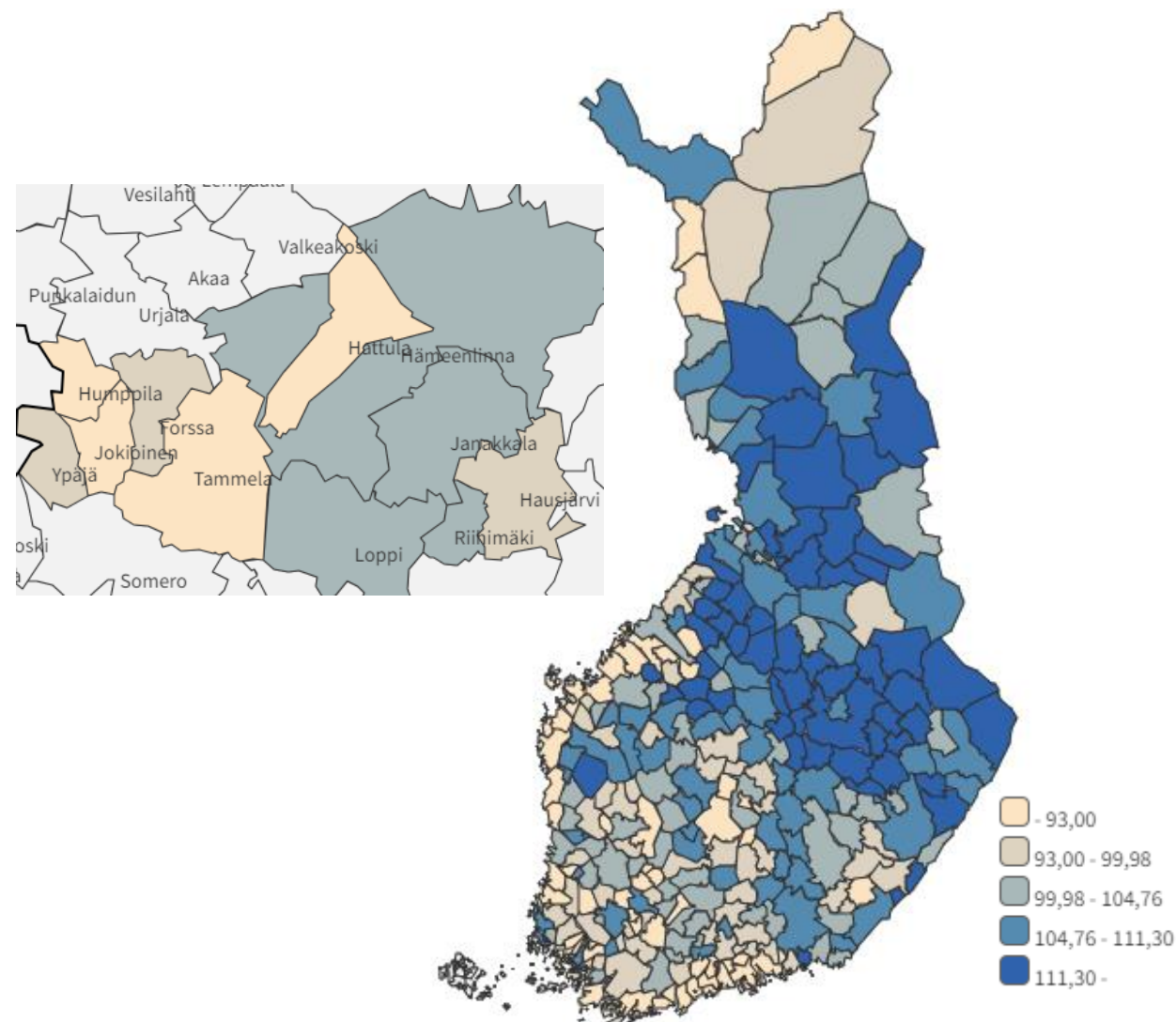
Nykytila: Maan sisäiset sairastavuuserot ovat suuria. Erityisesti Itä- ja Pohjois-Suomessa sairastavuus on huomattavasti korkeampaa verrattuna Etelä- ja Länsi-Suomeen. Kanta-Häme kuuluu pienemmän sairastavuuden alueeseen, ja sairastavuusindeksi osoittaa maakunnan ja sen seutukuntien tilanteen olevan hyvä myös valtakunnallisesti.

Kanta-Hämeen sairastavuusindeksi on hieman parempi kuin valtakunnan keskiarvo. Tämä indeksi on suuntaa antava ja koostuu kymmenestä sairausryhmittäisestä osaindeksistä, jotka kuvaavat eri sairauksien, kuten syöpien, sepelvaltimotaudin, aivoverisuonitautien, tuki- ja liikuntaelinsairauksien, mielenterveyshäiriöiden, tapaturmien, muistisairauksien, keuhkosairauksien, diabeteksen ja alkoholisairauksien yleisyyttä.

Seutukuntien tilanne: Kanta-Hämeen sisällä on jonkin verran kuntakohtaista vaihtelua sairastavuudessa, mutta erot eivät ole merkittäviä.

Lähiaikojen näkymät: Sairastavuuserot alueiden välillä ovat pysyneet suhteellisen muuttumattomina vuosien varrella. Vaikka sairastavuusindeksi on suuntaa antava, sen perusteella voidaan arvioida, että Kanta-Hämeen hyvä asema tulee todennäköisesti säilymään myös tulevaisuudessa.

Ikävakioitu sairastavuusindeksi vuonna 2022
Mitä suurempi arvo, sitä yleisempää sairastavuus on alueella. Koko maan arvo on 100.





Hyvinvoinnin osalta maakunnan sisällä suuria sisäisiä vaihteluita, mutta kärjekkäimmät erot tasaantuneet

Nykytila: Kanta-Hämeen hyvinvointitilanne vastaa pitkälti valtakunnan keskitasoa.

DIAK:n Huono-osaisuus Suomessa –palvelu laskee huono-osaisuuden indeksiin, joka koostuu 22 eri mittarista. Ne kuvaavat huono-osaisuutta monipuolisesti inhimillisen, sosiaalisen ja taloudellisen ulottuvuuden näkökulmasta. Kanta-Hämeen kuntien huono-osaisuusindeksien hajonta on suuri. Tilanne on yleisesti hyvä maaseutumaisissa kunnissa.

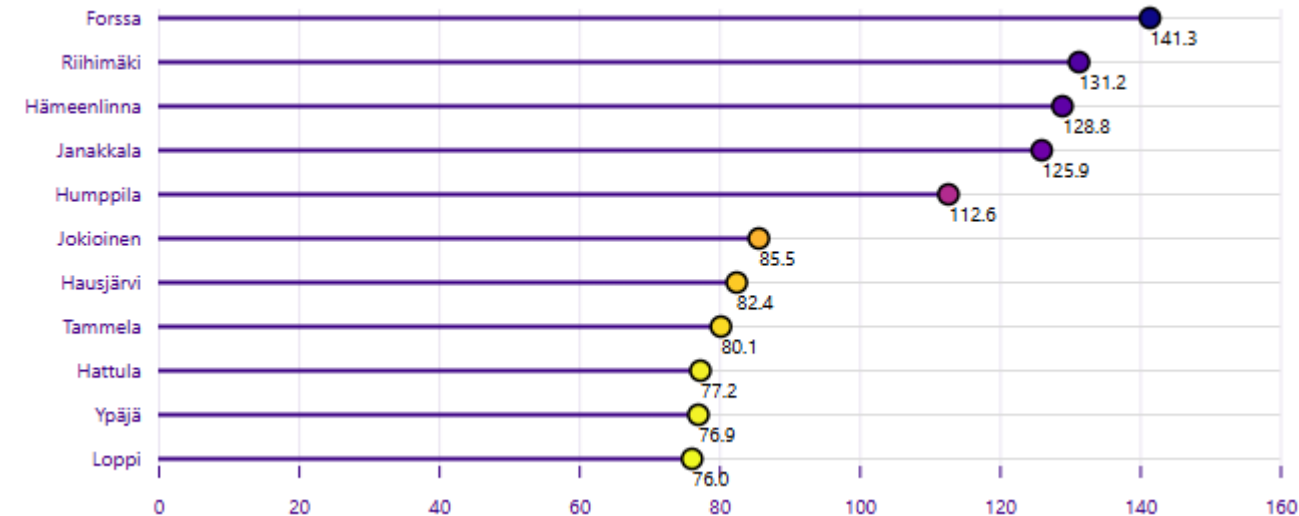
Kanta-Hämeen pahoinvointi keskittyy kartalla reuna-alueille itään ja länteen – hyvinvointi puolestaan pääradan varrelle. Kuntatasolla tarkasteltuna tämä jako ei kuitenkaan näyttäydy yhtä selkeästi. Pahoinvointi on kuitenkin keskittynyt erityisesti kaupunkeihin.

1990-luvun lama jätti syvät jäljet ja rakennetyöttömyys johti myös pahoinvoinnin kasaantumiseen. Vaikka kärjekkäimmät erot ovat ajan myötä tasoittuneet, laman pitkäkestoiset vaikutukset näkyvät yhä alueellisena huono-osaisuutena.

Lähiaikojen näkymät: Maakunnalliset huono-osaisuuden erot ovat pysyneet suhteellisen muuttumattomina, eikä suuria muutoksia ole odotettavissa lähitulevaisuudessa. Kuitenkin taloudelliset suhdanteet, erityisesti mahdollinen taantuma, voivat vaikuttaa merkittävästi huono-osaisuuden kasvuun.

Huono-osaisuusindeksi Kanta-Hämeen kunnissa vuonna 2021

Valtakunnan suhdeluku on 100, ja mikäli luku on tätä suurempi, on huono-osaisuus valtakunnan tasoa heikempi. Mitä pienempi suhdeluku, sitä parempi tilanne.





Nuorten koettu hyvinvointi on heikentynyt

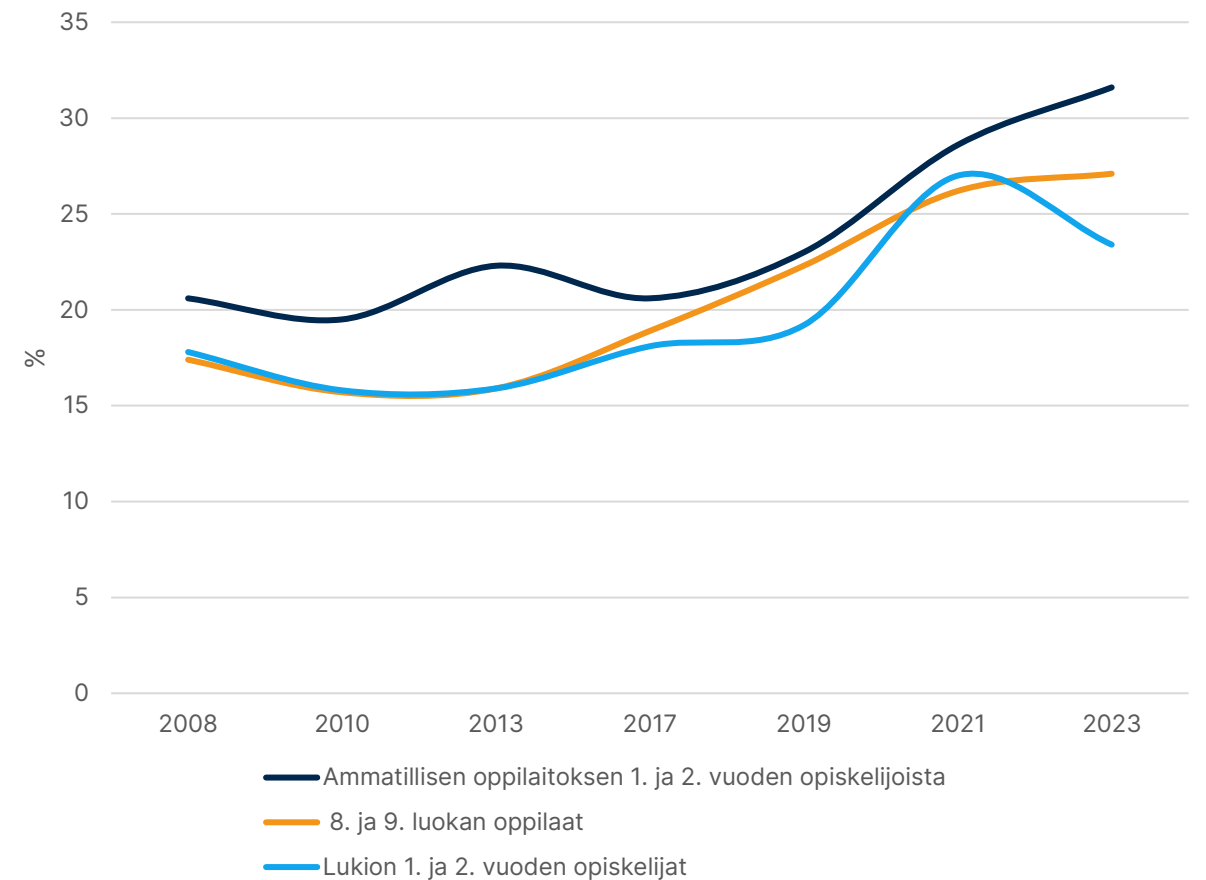
Nykytila: Kouluterveyskyselyn tulokset ovat 2020-luvulla kääntyneet heikompaan suuntaan nuorten koetun hyvinvoinnin osalta. Tämä kehityskulku johtuu muun muassa koronatilanteen vaikutuksista. Tilanteen heikentyminen näkyy niin valtakunnallisesti kuin Kanta-Hämeessä.

Vajaa kolmannes nuorista koki terveydentilansa keskinkertaiseksi tai huonoksi vuonna 2023. Neljässä vuodessa määrä on lisääntynyt merkittävästi. Erittäin heikkoa osallisuutta kokeneiden nuorten määrä on kasvanut vuodesta 2019 vuoteen 2023. Lisäksi masennusoireista kärsivien osuus on puolitoistakertaistunut, ja ahdistuneisuutta kokee lähes kaksinkertainen määrä nuoria aiempaan verrattuna.

Seutukuntien tilanne: Nuorten koettu hyvinvointi on heikentynyt kaikissa seutukunnissa merkittävästi vuodesta 2019 vuoteen 2023. Forssan seudun määrät ovat hieman Hämeenlinnan ja Riihimäen seudun määriä suurempia.

Lähiaikojen näkymät: Maakunnan huono-osaisuuden erot ja hyvinvoinnin haasteet eivät ole nopeasti ratkaistavissa. Vaikka taloudellinen toipuminen koronakriisistä on ollut nopeaa, henkinen korjausvelka vaikuttaa pitkään. Lisäksi globaaleista kriiseistä johtuva ahdistus ja epävarmuus voivat jättää pitkäkestoisen jäljen hyvinvointiin.

Osuus kantahämäläisistä nuorista, jotka kokevat terveydentilansa keskinkertaiseksi tai huonoksi, vuodet 2008-2023





Merkittävä osuus työttömistä on rakennetyöttömiä

Nykytila: Kanta-Hämeen työttömyysaste on ollut perinteisesti valtakunnan tasoa parempi. Kuitenkin pitkäaikais- ja rakennetyöttömyys on myös Kanta-Hämeessä merkittävä ongelma.

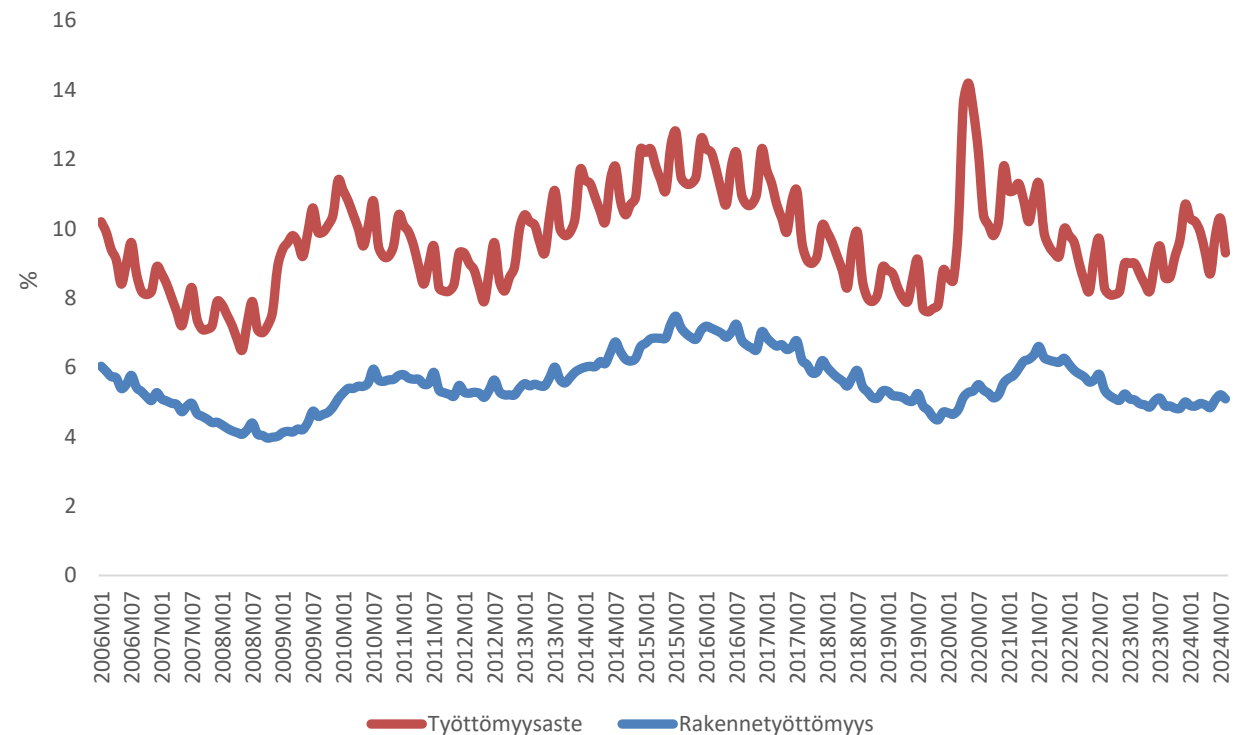
Rakennetyöttömien määrä on suhteellisen pysyvä, eikä taloudellinen nousukausikaan merkittävästi laske määrää. Viime vuosina rakennetyöttömiä on ollut noin 5 % työvoimasta. Kyseessä on merkittävä määrä henkilöitä, jotka eivät ole työmarkkinoilla.

Rakennetyöttömiin luetaan pitkäaikaistyöttömät (vähintään vuoden työttömänä), rinnasteiset pitkäaikaistyöttömät (viim. 16 kk aikana yhteensä 12 kk työttömänä), palveluilta työttömäksi jääneet sekä palveluilta palveluille siirtyneet.

Seutukuntien tilanne: Rakennetyöttömien osuus suhteessa työttömiin on ollut kaikissa kolmessa seutukunnassa melko samansuuntainen. Forssan seudun työttömyysaste on ollut vuodesta 2023 korkea johtuen paikallisesta äkillisestä rakennemuutoksesta.

Lähiaikojen näkymät: On odotettavissa, että työttömien määrä kääntyy laskuun vuoden 2025 aikana, mutta rakennetyöttömien määrän kehitys on haasteellinen.

Työttömyysaste ja rakennetyöttömyys (%-osuus työvoimasta) Kanta-Hämeessä 2006-





Kotoutumisen tarpeet kasvavat vieraskielisen väestön lisääntyessä

Nykytila: Vieraskielisten osuus väestöstä on kasvanut merkittävästi. Vuonna 2023 väestöstä 6 % oli vieraskielisiä. Kymmenen vuotta aiemmin luku oli 3 %. Suurin vieraskielisten osuus vuonna 2023 oli Forssassa, 8 %. Hämeenlinnassa ja Riihimäellä luku oli 7 %. Pienin osuus oli Humppilassa, Ypäjällä ja Hattulassa joissa luku oli 2 %.

Maahanmuuton lisääntyessä myös ulkomaalaistaustaisten työttömien työnhakijoiden sekä palveluja käyttävien määrä on kasvanut. Tämä vaikuttaa myös merkittävästi palvelujärjestelmään ja -tarpeisiin.

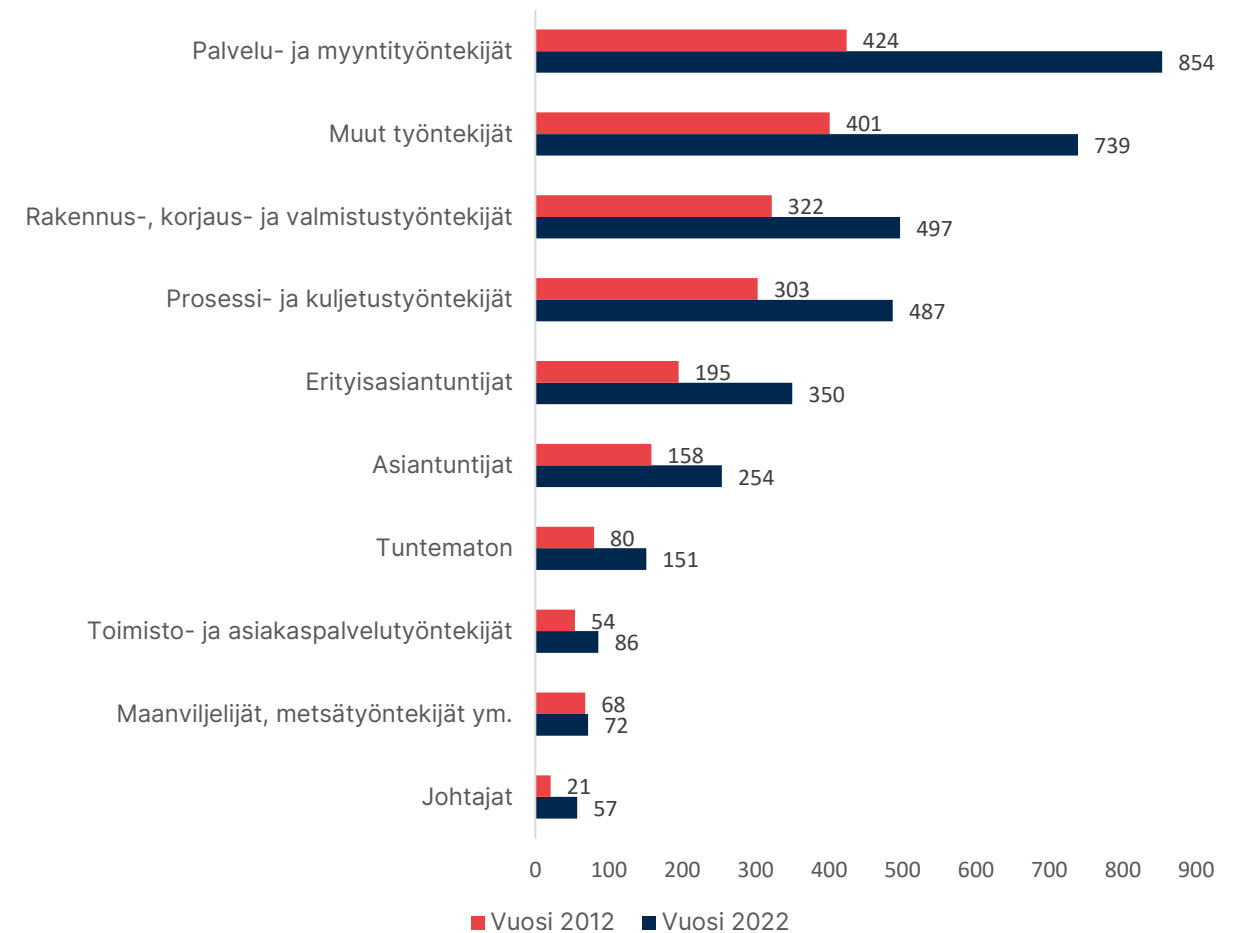
Työmarkkinoilla suomen kielen taito korostuu entisestään, sillä se on usein keskeinen tekijä työllistymisessä.

Vieraskielisten määrä eri ammattiryhmissä on kasvanut merkittävästi 10 vuodessa.

Lähiaikojen näkymät: Muuttoliikkeen odotetaan jatkuvan useista maanosista, mikä tuo Kanta-Hämeeseen runsaasti eri kieli- ja kulttuuritaustaisia henkilöitä.

Ulkomainen työvoima on keskeisessä roolissa työvoimapulan lievittämisessä väestön ikääntyessä. Jo nyt ulkomaisen työvoiman määrä on merkittävässä kasvussa ja yrittäjyyden merkitys tulee kasvamaan.

Vieraskielisten määrä ammattiryhmittäin Kanta-Hämeessä vuosina 2012 ja 2022





Vetovoimainen elinympäristö ja monimuotoinen luonto

- Kanta-Häme kuuluu vähäpäästöisimpien maakuntien joukkoon
- Luonnon monimuotoisuuden edistämisen mahdollisuudet ovat parantuneet
- Kanta-Häme on suomen liikkuvin maakunta
- Maakunnassa asutaan entistä tilavammin ja yksinäisemmin
- Asutus ja teollisuus keskittyvät taajama-alueille



Kanta-Häme kuuluu vähäpäästöisimpien maakuntien joukkoon

Nykytila: Päästömäärät ovat Kanta-Hämeessä ja koko Suomessa vähentyneet viime vuosina. Tieliikenne on Kanta-Hämeen suurin päästöjen lähde, ja maakunnassa työmatkojen keskipituudet ovat Suomen pisimmät. Tämä johtuu pendelöinnistä Uudellemaalle ja Pirkanmaalle sekä maakunnan maantieteellisestä rakenteesta, jossa etäisyydet ovat pitkät erityisesti seutukeskusten ulkopuolella. Lisäksi Kanta-Hämeen kautta kulkee merkittävästi läpiajoliikennettä.

Maakunnassa on käynnissä suunnitelmia ja toimenpiteitä erityisesti teollisuuden hiilineutraalisuuden edistämiseksi.

Kanta-Hämeen päästöt asukasta kohden ovat 6,7 tonnia hiilidioksidiekvivalenttia, mikä on valtakunnallista keskiarvoa (7,2) alhaisempi. Maakunnan päästömäärät ovat yksi Suomen alhaisimmista.

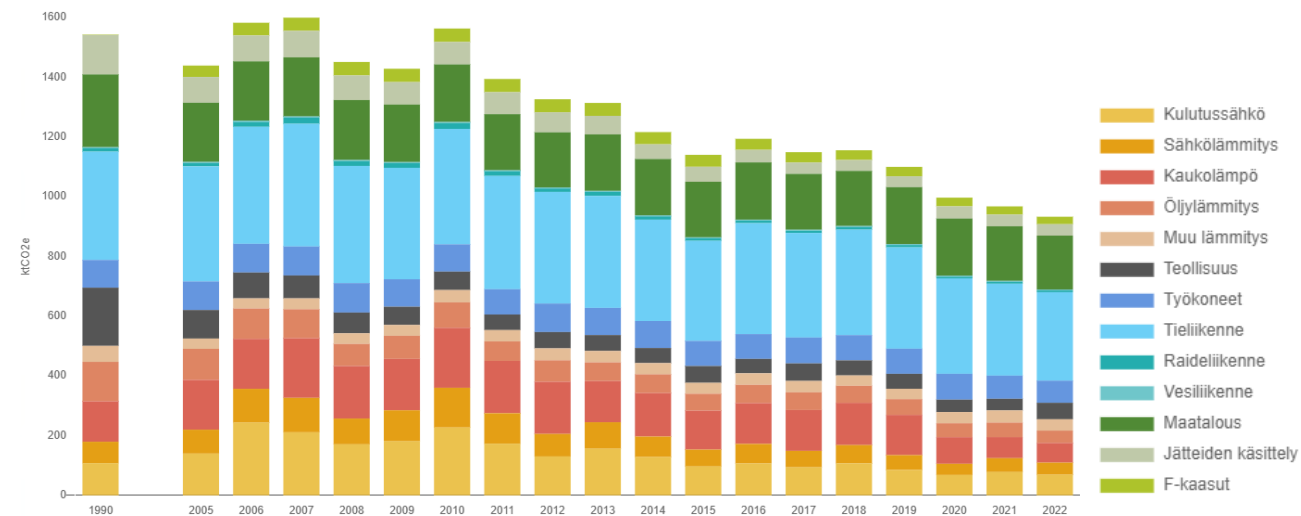
Seutukuntien tilanne: Päästöt per asukas ovat vähentyneet 10 vuodessa neljänneksellä. Kaupunkien osalta Riihimäellä päästöt laskeneet -26 %, Hämeenlinnassa -30 %, Forssassa -29 %. Valtakunnallisesti -31 %.

Lähiainojen näkymät: Päästövähennykset jatkuvat nykyisen kehitystrendin mukaisesti, mikäli merkittäviä ulkoisia muutoksia ei tapahdu. Vuoden 2023 ennakkotiedot kasvihuonekaasupäästöjen määrästä osoittavat laskevan trendin jatkuvan.

Tuulivoima ja aurinkoenergia ovat keskeisessä roolissa Kanta-Hämeen siirtymässä kohti vähäpäästöisempää maakuntaa. Tuulivoimahankkeet voivat tukea alueen energiatuotantoa ja parantaa energian omavaraisuutta, samalla kun ne luovat uusia työmahdollisuuksia ja investointipotentiaalia.

Aurinko- ja tuulivoimainvestoinnit tarjoavat Kanta-Hämeelle selkeää potentiaalia sekä päästövähennysten että elinkeinoelämän vahvistamisen näkökulmasta.

Kanta-Hämeen kasvihuonekaasupäästöt sektoreittain vuosina 2005-2022



Kaikki kasvihuonekaasuiinventaarion päästöt lukuun ottamatta teollisuuden prosessipäästöjä, kotimaan lentoliikennettä, jäänmurtajia ja maankäyttösektoria. Mukana ovat kaikki teollisuuden päästöt ja läpiajoliikenne. Ei sisällä päästöhyvityksiä.

Luonnon monimuotoisuuden edistämisen mahdollisuudet ovat parantuneet

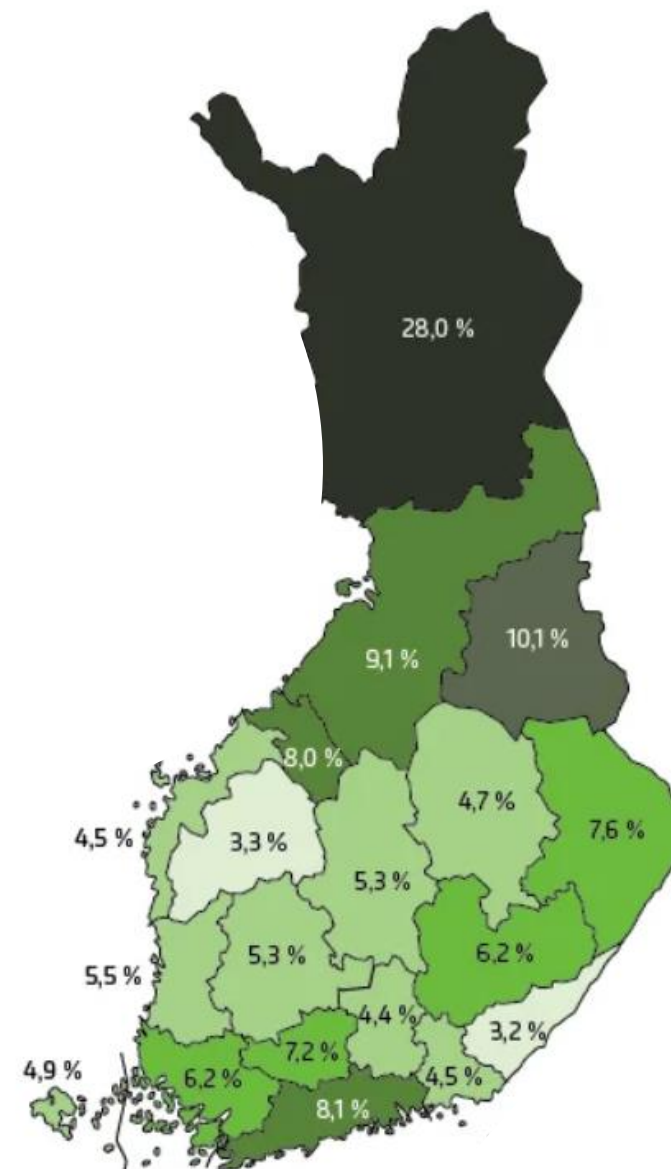
Nykytila: Maakuntakaavan 2040 aluevarauksista suojelualueiden ja monimuotoisuutta edistävien alueiden osuus on 6 % maakunnan maapinta-alasta. Suojeltuja metsiä on yli 25 000 hehtaaria, mikä kattaa yli 7 % metsämaiden pinta-alasta – tämä on maakunnittain yksi Suomen korkeimmista osuuksista Etelä- ja Länsi-Suomessa.

Kanta-Hämeessä viljelykäytössä oleva peltoala kattaa 18 % maakunnan maapinta-alasta, mikä vastaa lähes 5 % koko Suomen viljelyalasta. Metsätalousmaa puolestaan muodostaa noin 68 % maakunnan maapinta-alasta, ja puuston keskitilavuus sekä keskikasvu ovat maakunnittain Suomen korkeimpia.

Kanta-Hämeen metsät toimivat merkittävänä hiilinieluinä. Suojelualueiden laaja osuus ja metsämaan korkea keskikasvu korostavat maakunnan merkitystä hiilinielujen säilyttämisessä ja vahvistamisessa.

Lähiaikojen näkymät: Luonnon monimuotoisuuden mahdollisuuksia tukee se, että Hämeessä on vahva bio- ja kiertotalouden toimialakokonaisuus. Jätehuollon ja kierrätyksen työpaikkaosuus on maakunnassa yli kolme kertaa suurempi kuin koko maassa keskimäärin. Ympäristö- ja luonnonvara-alat sekä niihin perustuva teollisuus ovat maakunnalle selkeitä kilpailuetuja.

Suojeltu metsäpinta-ala (%) maakunnittain



Kanta-Häme on Suomen liikkivin maakunta

Kanta-Hämeen yhdyskuntarakennetta ja liikenneyhteyksiä määrittää päärata, valtatie 3 sekä Uudenmaan ja Pirkanmaan läheinen sijainti. Pendelöinti maakunnan ulkopuolelle on työvoiman määrään suhteutettuna Suomen suurinta. Hyvät kulkuyhteydet sekä kahden suuren kaupungin sijainti naapurimaakunnissa pääradan yhteydessä ovat mahdollistaneet pendelöinnin muihin maakuntiin, ja Kanta-Hämeen työpaikkaomavaraisuus on Suomen alhaisin, 90 %. Korkeammin koulutetut pendelöivät suhteessa enemmän – maakunnasta pendelöi runsaasti ulos korkean tuottavuuden ihmisiä.

Toimivat liikenneyhteydet ovat maakunnan kehittymisen ja työvoiman liikkuvuuden kannalta oleellisia. Pääradan merkitys alueen saavutettavuuden, pendelöinnin ja teollisuuden kuljetusten kannalta on keskeinen.

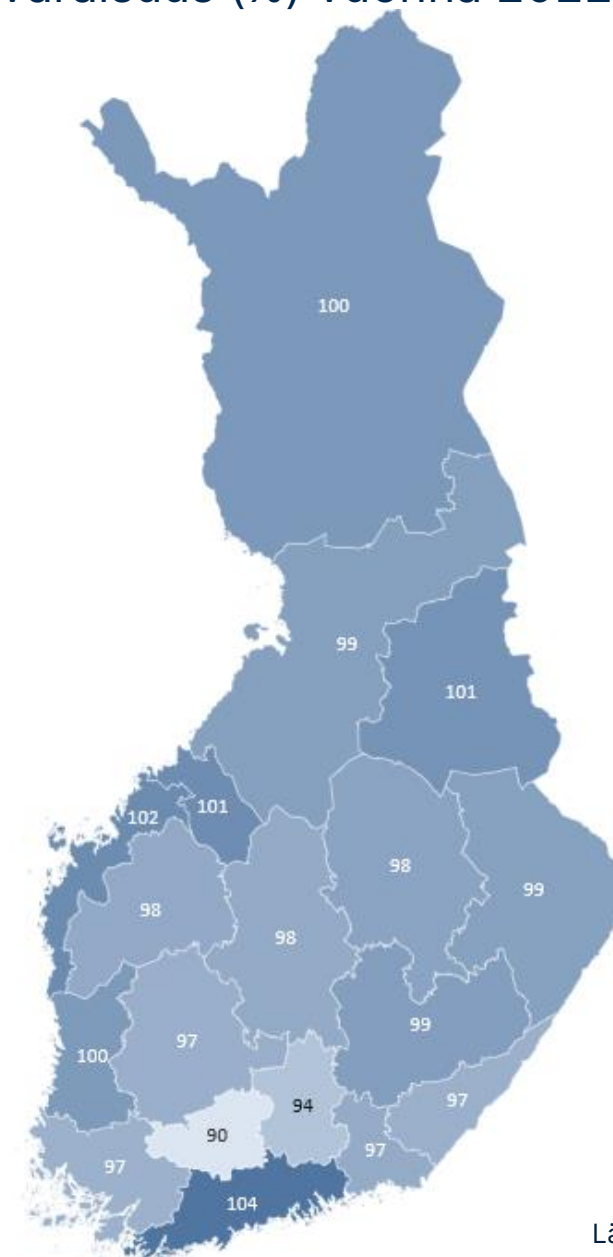
Haja-asutusalueiden saavutettavuus on heikentynyt viime vuosina erityisesti julkisen liikenteen vähentymisen vuoksi.

Seutukuntien tilanne: Asuinkuntansa ulkopuolelle matkustaa 48 % työssäkävivistä. Luku on Manner-Suomen korkein. Työmatkaliikkuminen maakunnan ulkopuolelle on erityisen merkityksellistä Riihimäen ja Hämeenlinnan seuduilla. Forssan seudun sisällä pendelöidään runsaasti Forssaan.

Lähiaikojen näkymät ja muutostekijät: On todennäköistä, että korkean koulutuksen alat keskittyvät entistään Pirkanmaalle ja Uudellemaalle. Myös rakentamisen osalta on sama haaste. Pendelöinnin lisääntyessä Kanta-Hämeen valttina voi olla hyvät asumisen ratkaisut.

Pehmeät vetovoimatekijät, kuten asumismahdollisuudet ja asuinympäristö, luonto, kulttuuri ja matkailu, tarjoavat Kanta-Hämeelle mahdollisuuden erottautua erityisesti niille, jotka harkitsevat muuttoa tiiviimmin asuuiltu alueilta. Etätöiden ja -opiskelun yleistymisen sekä työmatkojen pidentymisen ovat kasvattaneet kiinnostusta alueisiin, joissa saavutettavuus ja elämänlaatu yhdistyvät.

Maakuntien työpaikkaomavaraisuus (%) vuonna 2022



Työpaikkaomavaraisuus on alueella olevien työpaikkojen ja alueella asuvan työllisen työvoiman määrän välinen suhde.



Maakunnassa asutaan entistä tilavammin ja yksinäisemmin

Nykytila: Yhden henkilön asuntokuntia oli vuonna 2023 Kanta-Hämeessä 46 %. Osuus on kasvanut tasaisesti.

Kanta-Hämeessä oli vuonna 2023 asuntokuntia 87 154. Asuntokuntien määrä on kasvanut 10 vuodessa yli 3000 asuntokunnalla. Tämä johtuu siitä, että maakunnassa asutaan entistä pienemmissä asuntokunnissa.

Asuntokunnan keskikoko vuonna 2011 oli 2,1 henkilöä per asuntokunta ja vuonna 2023 keskikoko oli 1,9.

Syntyvyyden heikkenemisen seurauksena myös lapsiasuntokuntien lukumäärä on vähentynyt. Vuonna 2000 Kanta-Hämeessä oli 19 489 lapsiasuntokuntaa. Nykyään määrä yli 3200 asuntokuntaa pienempi.

Kanta-Hämeessä asutaan väljemmin kuin Suomessa keskimäärin. Koko maan asuinpinta-ala per henkilö on 42 neliötä. Kanta-Hämeessä 44 neliötä.

Seutukuntien tilanne: Asuinpinta-ala on noussut jokaisessa maakunnan kunnassa. Tilavimmin asutaan Humppilassa (51 neliötä) ahtaimmin Riihimäellä (41 neliötä).

Vapaa-ajanasuminen on erityisen merkittävä osa Tammelan ja Lopen aluetaloutta. Näillä alueilla vapaa-ajanasuminen näkyy paitsi kesämökkien määrässä, myös palveluiden kysynnässä.

Lähiaikojen näkymät: Maakunnan asumisen houkuttelevuuden kannalta riskiksi saattaa nousta se, että asuinkanta on vanhenemassa ja uudisrakentaminen on parhaillaan jäissä. Väestön ja rakentamisen keskittyminen pääkaupunkiseudulla ja Pirkanmaalle saattaa heikentää Kanta-Hämeen potentiaalia asumisen maakuntana.

Asuntotyyppien osuus kunnan koko asuntokannasta vuonna 2022

	Omakoti- ja paritalot	Kerrostalot
Hämeenlinna	36 %	46 %
Riihimäki	33 %	55 %
Forssa	35 %	54 %
Janakkala	52 %	26 %
Hattula	66 %	14 %
Hausjärvi	71 %	10 %
Loppi	75 %	10 %
Tammela	75 %	10 %
Jokioinen	71 %	11 %
Ypäjä	75 %	7 %
Humppila	69 %	18 %



Asutus ja teollisuus keskittyvät taajama-alueille

Nykytila: Väestömäärä maaseutualueilla vähenee huomattavasti enemmän kuin kaupunkialueilla. Väestö ja työpaikat keskittyvät entistä enemmän kaupunkialueille.

Viime vuosina väestö on keskittynyt erityisesti sisemmälle kaupunkialueelle, eli käytännössä kaupunkien tiiviisti rakennetulle ydinkeskusta-alueelle. Tämä näkyy keskeisesti Hämeenlinnassa, jossa ydinkeskustan väestömäärä on kasvanut runsaasti viime vuosina.

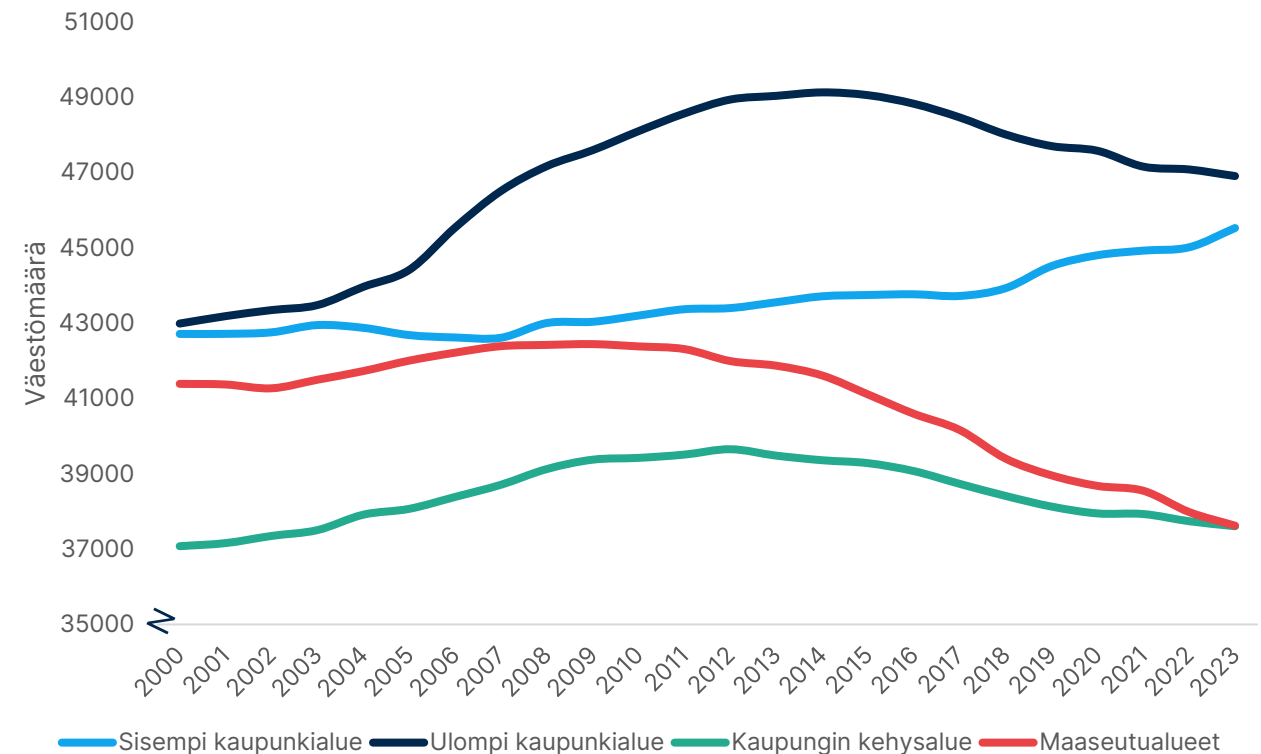
Koko maassa maaseutualueiden väestömäärä on vähentynyt 15 % vuodesta 2000 vuoteen 2023. Kanta-Hämeen pudotus on maakunnittain verrattuna varsin maltillinen, -9 %.

Seutukuntien tilanne: Forssan seudulla maaseutualueiden väestömäärän pudotus on ollut 2000-luvulla suurin, -20 %. Hämeenlinnan seudun maaseutualueilla väestö on vähentynyt 9 %, Riihimäen seudulla 2 %.

Hämeenlinnan seudun kaupunkialueilla väestömäärä on kasvanut samassa ajassa 12 %. Kaupunkialueen kasvuvauhti pysähtyi 2010-luvulla, mutta piristyi 2020-luvulla. Riihimäen seudulla väestömäärä on kaupunkialueella ollut lievästi laskeva 2010-luvulta lähtien. Forssan seudulla määrä vähentynyt 10 % ja kehitys ollut laskeva pitkään.

Lähiainkojen näkymät: Väestön keskittyminen sisemmällä kaupunkialueelle tulee todennäköisesti jatkumaan. Keskustan väestönkasvua selittää osin kunnan sisäinen muutto keskusta-alueille sekä mahdollinen maahanmuutto.

Väestömäärän kehitys Kanta-Hämeessä vuosina 2000-2023 kaupunki-maaseutu-luokituksen mukaan





HÄMEEN LIITTO
Regional Council of Häme

Asiantuntijuus
intohimona.